

WEGWEISER FÜR SENIOREN 2022–2024

Generationsübergreifende BEGEGNUNGSSTÄTTE

Psychologische Beratungsstelle für Ehe-, Familien- und Lebensfragen
0821 / 33 333

Familienstation mit Familienstützpunkt
0821 / 4970 8751

Fachstelle für Wohnungsnotfallhilfe
0173 / 5926 228

Sozialpsychiatrischer Dienst
0821 / 45019 3311

Freiwilligenzentrum Zebi
0821 / 4970 8050

Volkshochschule
0821 / 2491 527

Seniorenbeirat
0821 / 2491 543

Helferkreis
0821 / 907 9937

Kirchstraße 12
86368 Gersthofen
0821 / 4970 8741
du-und-hier@gersthofen.de
www.du-und-hier.de



du & hier

ENGAGEMENT
SOZIALES
BEGEGNUNG



Grußwort des Ersten Bürgermeisters



Liebe Mitbürgerinnen und liebe Mitbürger,

die Stadt Gersthofen und ihre Ortsteile halten eine nahezu unbegrenzte Vielfalt an Angeboten für Seniorinnen und Senioren bereit. Und das ist richtig und wichtig. Denn Seniorinnen und Senioren nehmen aktiv am gesellschaftlichen Leben teil. Egal ob Sie auf der Suche nach kulturellen Angeboten, sportlichen Aktivitäten, ehrenamtlichem Engagement oder Beratung und Hilfe sind – hier finden Sie die passenden Anlaufstellen, Angebote und Kontaktdaten im Stadtgebiet Gersthofen und Umland. Diese Broschüre bündelt die wichtigsten Informationen für Seniorinnen und Senioren übersichtlich gegliedert in einem praktischen Format.

Nutzen Sie die Informationen, Anregungen und Tipps, um Ihr Leben aktiver zu gestalten oder Hilfe in der Not zu erhalten. Die vielen Angebote in der Stadt Gersthofen können Ihnen helfen, Ihr Leben noch abwechslungsreicher, einfacher und lebenswerter zu gestalten.

Michael Wörle
Erster Bürgermeister

**Lassen Sie
Ihre Wünsche
wahr werden.**

Die besten Gründe Ihre Immobilie zu verrenten

- ✓ finanzielle Freiheit
- ✓ höhere Lebensqualität
- ✓ Kinder und Enkel unterstützen
- ✓ Schutz vor Pflichtteilsansprüchen & Erbstreitigkeiten
- ✓ für die eigene Gesundheit vorsorgen
- ✓ größere Ausgaben in der Zukunft finanzieren
- ✓ Kreditrückzahlung

Weitere Informationen unter „Wohnen im Alter“.



Erfahren Sie kostenfrei und unverbindlich,
wie das HausplusRente-Konzept genau
funktioniert.



Harald Graeff
HausplusRente Augsburg
Ihr Verrentungsexperte

☎ 0821 / 508 98 45

Friedberger Straße 117 · 86163 Augsburg
www.hausplusrente.de

Inhaltsverzeichnis

Grußwort des Ersten Bürgermeisters 1

Impressum 5

Grußwort des Ersten Vorsitzenden
des Seniorenbeirats 6

Ansprechpartner/-innen
des Seniorenbeirats 7

Wichtige Rufnummern und Anschriften 9

1 Aktiv im Alter 11

- 1.1 Kultur und Bildung 11
- 1.2 Sport 14
- 1.3 Treffpunkte und Begegnungstätten 17
- 1.4 Soziales Engagement 21
- 1.5 Öffentlicher Nahverkehr 22

2 Beratung und Hilfe 23

- 2.1 Seniorenberatung – Fachstelle für pflegende
Angehörige des Landkreises Augsburg 23
- 2.2 Sozialhilfe und Senioren – Bezirk Schwaben ... 23
- 2.3 Sozialberatung der Wohlfahrts-
und Sozialverbände 26



Flipping-Book

Ihre Broschüre als Flipping-Book:

- leicht zu blättern
- übersichtlich
- auch mobil!



© Seventyfour - stock.adobe.com



Zentrale Innenstadt

Bgm.-Fischer-Straße 5
86150 Augsburg
Tel. 0821/478667-00

Filiale Haunstetten

Bgm.-Widmeier-Str. 44
86179 Augsburg
Tel. 0821/83013

Filiale Gersthofen

Händel-/Ecke Jesselstr. 14
86368 Gersthofen
Tel. 0821/472177

*... immer eine gesunde
Entscheidung!*

info@o-z-a.de
www.o-z-a.de



BERATUNG UND THERAPIE BEI ALLEN SPRACH-, SPRECH-, STIMM- UND SCHLUCKSTÖRUNGEN

GEMEINSCHAFTSPRAXIS FÜR **LOGOPÄDIE** & LEGASTHENIETHERAPIE

seit 2005
Gersthofen

Bahnhofstraße 17
86368 Gersthofen
Tel.: 0821 / 8 10 30 73

Meitingen

St.-Wolfgang-Str. 22
86405 Meitingen
Tel.: 08271 / 4 24 98 80

Zu unserem Leistungsspektrum gehört auch die Behandlung von Patienten mit Sprach-, Sprech-, Stimm- und Schluckstörungen bei neurologischen Erkrankungen, zum Beispiel Parkinson oder nach Schlaganfall. Aber auch nach Tumorerkrankungen oder Operationsfolgen.

Wir bieten Ihnen:

- Durchführung der logopädischen Diagnostik und Therapie in unseren Praxisräumen in Gersthofen und Meitingen
- Hausbesuche
- Beratung und Anleitung von Angehörigen oder auch Pflegepersonal

Termine nach Vereinbarung

MICHAELA & VOLKER PUSCHMANN · WWW.LOGOPAEDIE-PUSCHMANN.DE

Inhaltsverzeichnis

2.4	Beratung – gesetzliche Rentenversicherung . . .	26
2.5	Selbsthilfegruppen	26
2.6	Rechtsantragstelle und Prozesskostenhilfe	27
2.7	Grundsicherung	27
2.8	Sozialhilfe und Wohngeld	27

3 **Betreuung und Pflege** **29**

3.1	Ambulante Angebote	29
3.2	Teilstationäre Angebote	34
3.3	Stationäre Pflege	36
3.4	Weitere Hilfe und Begleitung	39

4 **Wohnen im Alter** **41**

4.1	Wohnraumberatung	41
4.2	Betreutes Wohnen	41

5 **Vorsorge, Testament, Todesfall** **43**

5.1	Vorsorge für Unfall, Krankheit und Alter	43
5.2	Testament	45
5.3	Todesfall	46

Notizen **47**

Inserentenverzeichnis **48**

IMPRESSUM



Herausgeber:
mediaprint infoverlag gmbh •
Lechstraße 2 • 86415 Mering
Registergericht Augsburg, HRB 27606
USt-IdNr.: DE 118515205
Geschäftsführung: Ulf Stornebel
Tel.: 08233 384-0 • Fax: 08233 384-247
info@mediaprint.info

in Zusammenarbeit mit:
Stadt Gersthofen,
Presse- und Öffentlichkeitsarbeit,
Rathausplatz 1, 86368 Gersthofen

Redaktion:
Verantwortlich für den redaktionellen Inhalt:
Stadt Gersthofen
Verantwortlich für den Anzeigenteil:
mediaprint infoverlag gmbh – Goran Petrasevic

Angaben nach Art. 8 Abs. 3 BayPrG:
Alleinige Gesellschafterin der mediaprint infoverlag
gmbh ist die Media-Print Group GmbH, Paderborn

Quellennachweis für Fotos/Abbildungen:
Titel: oneinchpunch – stock.adobe.com
Stadt Gersthofen

Ansonsten stehen die Bildnachweise
in den jeweiligen Fotos.

86368057/6. Auflage/2022

Druck:
wicher.print.medien.service.
(haftungsbeschränkt)
Schloßstraße 8
07545 Gera

Papier:
Umschlag: 250 g Bilderdruck,
dispersionslackiert
Inhalt: 115 g weiß, matt,
chlor- und säurefrei

Titel, Umschlaggestaltung
sowie Art und Anordnung
des Inhalts sind zugunsten
des jeweiligen Inhabers
dieser Rechte urheberrechtlich
geschützt. Nachdruck und
Übersetzungen in Print und
Online sind – auch auszugs-
weise – nicht gestattet.



Grußwort des Ersten Vorsitzenden des Seniorenbeirats



Liebe Seniorinnen und liebe Senioren, liebe Mitbürgerinnen und Mitbürger in Gersthofen!

Nichts ist beständiger als der Wandel. Wir haben deshalb unsere bewährte Informationsbroschüre zur Runderneuerung gebracht, die Ihnen jetzt vorliegt. Absichtlich habe ich nicht nur unsere älteren, sondern auch die jüngeren Mitbürger/-innen in der Einleitung begrüßt. Die Broschüre soll für alle eine zuverlässige Informationsquelle bilden, wenn Sie rasche Hilfe in (hoffentlich nie eintretenden) Notfällen benötigen, wenn Sie Hilfe beim Umgang mit Behörden und Wegweisung in der Verwaltung brauchen oder auch sonst ein guter Rat nicht teuer sein soll. Setzen Sie sich ruhig einmal hin und schauen Sie alles durch.

Sie werden auch feststellen, dass unsere inserierenden Firmen für Sie in Gersthofen einiges zu bieten haben. Bitte berücksichtigen Sie diese Geschäfte und Firmen bei Ihrem Einkauf. Diese finanzieren durch ihre Inserate einen Großteil der Kosten dieser Broschüre.

Ihr Gersthofener Seniorenbeirat möchte sich insbesondere der Anliegen unserer älteren Mitbürgerinnen und Mitbürger annehmen. Besuchen Sie uns an unserem Informationsstand, den wir jeweils am letzten Freitag im Monat im ostwärtigen Eingang des City-Centers abhalten. Während der Pandemie bieten wir diese als monatliche Telefonsprechstunde an, bitte achten Sie hier auf die Tagesinformationen in der Zeitung. Sie können jeden von uns selbstverständlich auch persönlich anrufen. Die Kontaktdaten finden Sie auf Seite 7.

Bedenken Sie bitte, dass uns Ihre Mithilfe noch stärker macht. Kommen Sie deshalb auch mit Ratschlägen zu uns, damit wir gute Arbeit für Sie und unsere lebens- und liebenswerte Stadt machen können. Wir freuen uns.

Gemeinsam statt einsam. Mit unserem Motto grüße ich Sie herzlich im Namen des gesamten Beirates.

Lukas Kiermeyr
1. Vorsitzender

Ansprechpartner/-innen des Seniorenbeirats

Die nachfolgend aufgeführten Seniorenbeiratsmitglieder sind Ihre Ansprechpartner:

Name	Telefon	Rolle
Rosemarie Eichele	0821 497587	Beirätin
Erwin Feigl	0176 30567157	Beirat
Hermann Hintermeier	0163 7208620	Beirat
Lukas Kiermeyr	0821 492563	1. Vorsitzender
Birgit Konschelle	0821 47879715	Beirätin
Ilona Kramer	0176 95226638	2. Vorsitzende
Dr. Manfred Link	0821 472444	Beirat
Klaus Müller	0152 28955360	Beirat
Silvia Wetzstein	0821 452471	Beirätin
Eugen Wittmann	0821 493934	Beirat
Roswitha Ziegelmeier	0821 499851	Beirätin



Hintere Reihe: Michael Wörle (Erster Bürgermeister), Dr. Manfred Link, Eugen Wittmann, Roswitha Ziegelmeier, Christian Miller (Stadtrat Gersthofen), Stefan Krug (Sachgebietsleitung Soziales)

Mittlere Reihe links: Ingrid Grägel (Stadträtin Gersthofen), Erwin Feigl

Vordere Reihe: Silvia Wetzstein, Birgit Konschelle, Rosie Eichele, Ilona Kramer, Lukas Kiermeyr, Klaus Müller



- Lieferservice
- Fachärzte im Haus
- kostenfreie Parkplätze auf drei Parkebenen
- ebenerdiger, behindertengerechter Eingang
- naturheilkundliche Beratung durch Fachpersonal
- **Öffnungszeiten:**
Mo. - Fr. 8.00 - 19.00 Uhr
Sa. 8.30 - 18.00 Uhr

**Bahnhofstraße 13
86368 Gersthofen**
Telefon: 0821 471150
Telefax: 0821 471250
**Gebührenfrei unter:
0800 0471150**



© Monster Ztudio - stock.adobe.com

**CITY
CENTER
GERSTHOFEN**

ALLE
STYLES
**VIELE
MARKEN**



Shopping, Service und Genuss für die ganze Familie!
Kernöffnungszeiten: Mo-Fr 9-19 · Sa 9-18 Uhr
über 400 kostenlose Parkplätze
www.citycenter-gersthofen.de

...dass Sie immer den richtigen Weg finden !



optik
schwager

Bahnhofstraße 8 · 86368 Gersthofen
Tel 0821 491171



© Lisa F. Young - Fotolia

Wichtige Rufnummern und Anschriften



Bezeichnung	Telefon
Polizei Notruf	110
Polizei Inspektion Gersthofen Schulstraße 18	0821 3231810
Feuerwehr Notruf	112
Freiwillige Feuerwehr Gersthofen Donauwörther Straße 45	0821 567270
Autobahnpolizeistation Gersthofen Karl-Benz-Straße 3	0821 3231910
Giftnotruf Bayern	089 19240
KVB-Bereitschaftspraxis bei Klinik Vincentinum Franziskanergasse 12 86152 Augsburg	116 117
Öffnungszeiten:	
Mi.	14:00 – 21:00 Uhr
Fr.	18:00 – 21:00 Uhr
Sa., So., Feiertag	09:00 – 21:00 Uhr

Bezeichnung	Telefon
KVB-Bereitschaftspraxis Klinikum Augsburg Stenglinstraße 2 86156 Augsburg	116 117
Öffnungszeiten:	
Mo., Di., Do.	18:00 – 22:00 Uhr
Mi., Fr.	13:00 – 22:00 Uhr
Sa., So., Feiertag	08:00 – 22:00 Uhr
Notfallaufnahme Klinikum Augsburg Stenglinstraße 2 86156 Augsburg	0821 40001

Die
vhs Gersthofen
bietet Ihnen Kurse für
folgende Bereiche an:

vhs Gersthofen

Büroöffnungszeiten:

Mo. – Mi. 08.00 – 12.00 Uhr

Do. 14.00 – 18.00 Uhr

-  **Politik / Gesellschaft / Umwelt**
Geschichte, Philosophie, Erziehung...
-  **Kunst / Kultur / Gestalten**
Künstlerisches Gestalten, Tanz, Basteln, Werken, Handarbeit...
-  **Gesundheit / Ernährung**
Entspannung, Fitness, Gymnastik, Ernährung...
-  **Sprachen**
Englisch, Französisch, Italienisch, Spanisch...
-  **Beruf und Karriere**
Computergrundlagen, EDV, Business-Kompetenz...

Auskünfte und Buchung: 0821 / 2491 - 527



www.ballonmuseum-gersthofen.de



**800 m² voller facettenreicher
Bibliotheksangebote**

Das Bibliotheksteam freut sich auf Ihren Besuch!
www.stadtbibliothek-gersthofen.de



Ballett
Theater
Musicals
Kinderveranstaltungen
Lesungen & Vorträge

Konzerte
Kleinkunst
Pop & Klassik
Kabarett und Comedy
Tanz & Show
Bälle

Bitte
nehmen Sie
Platz!

1 Aktiv im Alter

Wer Anteil nimmt am Leben um sich herum, Kontakte und Freundschaften pflegt, aktiv ist bei den vielfältigen Freizeitmöglichkeiten, sich für andere engagiert und auch die schönen Dinge und Erfahrungen zu genießen versteht, der bleibt innerlich jung und ist bewiesenermaßen weniger anfällig für Krankheiten. Darum bietet die Stadt Gersthofen ihren Seniorinnen und Senioren eine Vielzahl an Angeboten, von Beratungsangeboten über Möglichkeiten zur Freizeitgestaltung und sozialem Engagement bis hin zu Begegnungsstätten, die allen Interessierten offenstehen.

1.1 Kultur und Bildung

1.1.1 Stadtbibliothek Gersthofen

Die Stadtbibliothek ist bestens ausgestattet mit neuesten Bestsellern und bewährten Titeln aus der Belletristik und dem Sachbuchbereich. Außerdem bietet sie eine große Auswahl an Zeitungen, Zeitschriften und Unterhaltungsmedien und ein vielseitiges Angebot online ausleihbarer Medien der Onleihe Schwaben.

Auf der 800 m² großen, lichtdurchfluteten und klimatisierten Bibliotheksfläche befinden sich außerdem eine Vorlese- und Spielecke, ein Lese-Café, ein Internetcafé und weitere Lese- und Arbeitsplätze mit freiem WLAN. Kulturelle Veranstaltungen runden das Angebot ab.

Informationen:

Stadtbibliothek Gersthofen

Bahnhofstraße 12

Telefon: 0821 2491-513

Internet: www.gersthofen.de/stadtbibliothek

Öffnungszeiten:

Mittwoch und Freitag: 13:00 – 17:00 Uhr

Donnerstag: 10:00 – 18:00 Uhr

Samstag: 10:00 – 13:00 Uhr

1.1.2 Ballonmuseum

1985 wurde die Aeronautiksammlung des Ballonfahrers und Sammlers Alfred Eckert im 1906 gebauten früheren Gersthofer Wasserturm eingerichtet. Damit hatte die Stadt Gersthofen das weltweit erste Ballonmuseum eröffnet. Seit dem Jahr 2003 zeigt das Ballonmuseum im eigens gebauten Gebäude auf 1.000 m² Ausstellungsfläche die Geschichte der



© Ian Dooley - unsplash.com

1 Aktiv im Alter

Ballonfahrt. Auf vier Ebenen und im alten Turm werden die Besucher über deren Anfänge und Entwicklung informiert. Außerdem finden im Museum regelmäßig Sonderausstellungen und kleinere Kulturveranstaltungen statt.

Informationen:

Ballonmuseum Gersthofen

Bahnhofstraße 12

Telefon: 0821 2491-506

Internet: www.ballonmuseum-gersthofen.de

Öffnungszeiten:

Mittwoch und Freitag: 13:00 – 17:00 Uhr

Donnerstag: 10:00 – 18:00 Uhr

Samstag, Sonntag und Feiertage: 10:00 – 17:00 Uhr

1.1.3 Stadthalle Gersthofen

Die Stadthalle wurde im Oktober 1995 eröffnet und hat sich inzwischen zu einem etablierten Veranstaltungsort im Landkreis entwickelt. Hier finden im Jahr ca. 200 Veranstaltungen statt. Neben den Kulturveranstaltungen mit Theater, Musicals, Operetten, Shows, Kabarett und Konzerten treten dort außerdem die lokalen Vereine auf.

Besonders empfehlenswert ist das Theater-Abo der Stadthalle Gersthofen: Abonnenten können bereits ab 43 Euro drei unterhaltsame Theaterabende pro Halbjahr erleben, oft mit aus Fernsehen und Film bekannten Stars. Das zweimal im Jahr erscheinende

Programmheft der Stadthalle können Sie unter der angegebenen Telefonnummer kostenlos bestellen sowie im Internet unter:
www.stadthalle-gersthofen.de

Kartenvorverkauf in der Stadtbibliothek:

Bahnhofstraße 12, 86368 Gersthofen

Telefon: 0821 2491550

Telefax: 0821 2491509

E-Mail: kartenvorverkauf@gersthofen.de

Öffnungszeiten:

Mittwoch und Freitag: 13:00 – 17:00 Uhr

Donnerstag: 13:00 – 18:00 Uhr

Samstag: 10:00 – 13:00 Uhr

PRINT@HOME Tickets online unter:

www.stadthalle-gersthofen.de

1.1.4 Volkshochschule Gersthofen

Bildung ist der Schlüssel zu mehr Lebensqualität. Die Volkshochschule Gersthofen im Verbund der Volkshochschulen Augsburg Land e. V. bietet ein umfangreiches Programm der Erwachsenenbildung. Das Kursangebot aus den Bereichen Politik/Gesellschaft, Kunst/Kultur, Sprachen, Bewegung und Gesundheit richtet sich an alle Generationen. Auch für Senioren sind eine Vielzahl an Kursen im Angebot, wie zum Beispiel Fremdsprachen, Aquakurse, Wirbelsäulen- und Entspannungsgymnastik, Tai Chi oder Yoga.

1 Aktiv im Alter

Das Programm der vhs erscheint zweimal jährlich (Februar und August). Es liegt im Rathaus, im City Center, bei Banken und Sparkassen aus und ist auch online abrufbar www.vhs-augsburger-land.de.

Informationen:

Kulturamt Gersthofen (Erdgeschoss)

Bahnhofstraße 2

Telefon: 0821 2491-527

E-Mail: vhs@gersthofen.de

Internet: www.gersthofen.de/vhs

Öffnungszeiten:

Montag – Mittwoch: 08:00 – 12:00 Uhr

Donnerstag: 15:00 – 18:00 Uhr

Hinweis: Die Öffnungszeiten können sich ändern. Bitte fragen Sie den aktuellen Stand online ab.



© colourbox.de

1.1.5 Seniorenbeirat

Der Seniorenbeirat veranstaltet Vorträge über soziale, rechtliche und medizinische Themen; Veranstaltungsorte sind der Mehrzwecksaal der Begegnungsstätte du & hier, Kirchstraße 12, sowie das Pfarrzentrum Oscar Romero bei der Stadtpfarrkirche St. Jakobus. Bitte achten Sie bei der jeweiligen Ausschreibung auf die konkrete Ortsangabe.

Die Termine zu den Vorträgen entnehmen Sie bitte unseren Plakaten bzw. der Presse.

Informationen:

Infotelefon des Seniorenbeirats: 0821 2491-543

1.1.6 Seniorenprogramm der Stadt Gersthofen

Die Stadt Gersthofen bietet jährlich ein Seniorenprogramm mit Ausflügen und Veranstaltungen an. Bitte beachten Sie das jeweilige Programmheft.

Informationen:

Stadtverwaltung Gersthofen

Anmeldung, Buchungen, Änderungen,

Fragen zur Bezahlung: 0821 2491-204 und -205

Inhaltliche Auskünfte zu Fahrtzielen bei:

Christine von Bötticher, Telefon: 0821 2491-332

1 Aktiv im Alter

1.2 Sport

1.2.1 TSV Gersthofen

Abteilung Gesundheitssport

Die Abteilung Gesundheitssport des TSV Gersthofen bietet allen Seniorinnen und Senioren Breiten- und Rehasport mit viel Spaß und Freude an. Wenn Sie bis ins hohe Alter fit bleiben möchten, dann kommen Sie und sporteln Sie mit. Ein Leben mit Sport in der Gemeinschaft mit Freunden ist besonders schön.

Sportliche Betätigung steigert Ihr Wohlbefinden und erhöht Ihre Lebensqualität. Sie können alle Sportangebote kostenlos und unverbindlich einmal testen. Hier die Sportangebote auf einen Blick.

Gesundheitssport

Rehasport/Seniorengymnastik

Ansprechpartnerin: Heike Groß

Telefon: 0821 2190096

E-Mail: gesundheitssport@tsv-gersthofen.de

Kursbezeichnung	Tag	Zeit	Ort
Sitzgymnastik	Montag	10:30 – 11:15 Uhr	TSV
	Donnerstag	09:30 – 10:15 Uhr	TSV
	Donnerstag	10:30 – 11:15 Uhr	TSV
Wirbelsäulen-/ Osteoporosegymnastik	Montag	15:30 – 16:30 Uhr	Pestalozzischule (alte Turnhalle)
	Mittwoch	15:45 – 16:30 Uhr	Pestalozzischule (neue Turnhalle)
	Mittwoch	16:45 – 17:30 Uhr	Pestalozzischule (neue Turnhalle)
Wirbelsäulengymnastik/ Tumornachsorge	Montag	16:45 – 17:30 Uhr	Pestalozzischule (alte Turnhalle)
Wirbelsäulengymnastik for Young Generation	Montag	18:15 – 09:00 Uhr	Goetheschule
Kegeln	Montag	14:00 – 16:00 Uhr	TSV Kegelbahn
Wassergymnastik	Montag	19:30 – 20:15 Uhr	Hallenbad Gersthofen
	Mittwoch	08:10 – 08:40 Uhr	Hallenbad Gersthofen
	Mittwoch	08:45 – 09:15 Uhr	Hallenbad Gersthofen
	Freitag	08:10 – 08:40 Uhr	Hallenbad Gersthofen
	Freitag	08:45 – 09:15 Uhr	Hallenbad Gersthofen

1 Aktiv im Alter

Kursbezeichnung	Tag	Zeit	Ort
Wassergymnastik für Menschen mit Behinderung	Montag	18:00 – 18:45 Uhr	Hallenbad Gersthofen
Fitness	Dienstag	19:00 – 19:45 Uhr	TSV Fitnessraum
Fitness for Young Generation	Dienstag	19:50 – 20:30 Uhr	TSV Fitnessraum
Gymnastik für Menschen mit Behinderung	Mittwoch	17:45 – 18:30 Uhr	Pestalozzischule (neue Turnhalle)
Gymnastik für den Stütz- und Bewegungsapparat	Mittwoch	18:45 – 19:30 Uhr	Pestalozzischule (neue Turnhalle)
Atemgymnastik	Donnerstag	11:30 – 12:15 Uhr	TSV
Qi-Gong	Donnerstag	17:00 – 18:00 Uhr	Goetheschule
Gymnastischer Tanz	Freitag	15:30 – 16:30 Uhr	Goetheschule

Einige Kursangebote können mit einer Rehaverordnung auch über die Krankenkasse abgerechnet werden. Nähere Informationen erhalten Sie bei den Kursleitern und Ansprechpartnern des TSV Gersthofen.

Sportabzeichengruppe

Die Gruppe besteht seit über 50 Jahren und legt Wert auf allgemeine Fitness und Gesundheit. Sport wird hier in erster Linie getrieben, um gesund zu bleiben, Beweglichkeit und Ausdauer zu fördern, aber auch um unter netten Leuten zu sein. Wer möchte, kann alljährlich das Sportabzeichen erwerben. Im Freien wird dazu Springen, Laufen und Werfen geübt. Auch Seniorinnen und Senioren, aus welchen die Gruppe hauptsächlich besteht, sind herzlich willkommen. Trainiert wird jeweils freitags mit Laufprogramm, Gymnastik und etwas Ausdauertraining. Montags

kann ab 18:30 Uhr im Krafraum etwas gegen das Erschlaffen der Muskelpartien getan werden.

Ansprechpartner:

Karl Winkler, Telefon: 0821 492830

Trainingszeiten:

- Sommer (April – September)
 - Mo. 18:30 – 20:00 Uhr, Fitnesstreff, TSV 1909 Gersthofen e. V., Sportallee 12, Gersthofen
 - Fr. 18:00 Uhr – 20:00 Uhr auf dem Sportplatz des Paul-Klee-Gymnasiums, Schubertstraße, Gersthofen
- Winter (Oktober – März)
 - Mo. 18:30 – 20:00 Uhr, Fitnesstreff, TSV 1909 Gersthofen e. V., Sportallee 12, Gersthofen
 - Fr. 19:00 – 21:00 Uhr, Sporthalle Franziskus-schule, Quellenstraße, Gersthofen

1 Aktiv im Alter

1.2.2 Nordic Walking

Über das Jahr verteilt finden Nordic-Walking-Treffen statt. Die Teilnahme ist gebührenfrei:

- Jeden Donnerstag (außer an Feiertagen) Treffpunkt am Parkplatz der TSV-Halle in Gersthofen
 - Wintersaison (1. Oktober – 30. April), Start um 14:00 Uhr
 - Sommersaison (1. Mai – 30. September), Start um 09:00 Uhr

Jeweils am ersten Donnerstag im Mai und Oktober steht ein Übungsleiter zur Verfügung, der kompetent und freundlich die Einweisung in diese Sportart übernimmt.

1.2.3 Bäder in Gersthofen

Freibad Gerfriedswelle Gersthofen

Die „Gerfriedswelle“ ist ein Bad für die ganze Familie und bietet auch Senioren die optimale Umgebung

für sportliche Aktivität und Erholung. Das Freibad hat von Mitte Mai bis Mitte September bei jedem Wetter geöffnet, sämtliche Becken sind beheizt. In den attraktiven Eintrittspreisen sind alle Attraktionen enthalten (es kann coronabedingt Abweichungen geben):

- Wellenbad
- Dampfbad und Whirlpool
- Großwasserrutsche
- Trampolins
- Beach-Volleyballfeld
- Fußballfeld
- Fitnesspark
- Breitwellenrutsche

Weitere Informationen:

Freibad Gerfriedswelle
Sportallee 24, 86368 Gersthofen
Telefon: 0821 471700



© Getty Images

1 Aktiv im Alter

Hallenbad Gersthofen

Auch in der kälteren Jahreszeit muss der Badespaß nicht zu kurz kommen. Das Hallenbad Gersthofen hat von Mitte September bis Mitte Mai geöffnet.

- Unbegrenzte Badezeit während der Öffnungszeiten (es kann coronabedingt Abweichungen geben)
- 14-täglich Spielnachmittage am Mittwoch, regelmäßige Durchführung von Schwimmkursen für Kinder und Erwachsene (Anmeldung bei der Bäderverwaltung)

Weitere Informationen:

Hallenbad Gersthofen
Brucknerstraße 1 a, 86368 Gersthofen
Telefon: 0821 497088-34

Sauna im Hallenbad

Das „Bellissima“-Team freut sich ganzjährig auf Ihren Besuch im Saunabereich. Die jeweiligen Sommer- und Winteröffnungszeiten können Sie direkt unter 0821 24413064 erfragen.

Allgemeine Informationen:

Bäderverwaltung
Rathausplatz 1, 86368 Gersthofen
Telefon: 0821 2491-305

1.3 Treffpunkte und Begegnungsstätten

Von der Stadt Gersthofen, freien Verbänden, Kirchengemeinden und Senioreneinrichtungen wird eine Vielzahl von Veranstaltungen und Aktivitäten angeboten, von verschiedenen Vorträgen bis hin zum Erfahrungsaustausch. Oft findet man dort neben Gemütlichkeit in netter Atmosphäre auch Partner für Spiel und Unterhaltung. Ein Besuch lohnt sich!

Folgende Organisationen bieten Ihnen Gelegenheit zu Zusammenkünften:

1.3.1 du & hier – Begegnungsstätte der Stadt Gersthofen

Das du & hier ist der neue soziale Ort mitten in Gersthofen. Hier treffen sich Menschen aller Generationen, sozialen Schichten, mit und ohne Kinder, egal ob von hier oder von weiter her „zugereist“. Die beiden Standbeine des du & hier sind Ehrenamt und die fachlichen Angebote.

Informationen:

Stefan Krug, Telefon: 0821 49708741

Adresse:

du & hier, Kirchstraße 12, 86368 Gersthofen
E-Mail: du-und-hier@gersthofen.de
Internet: www.du-und-hier.de

1 Aktiv im Alter

1.3.2 Das Ehrenamt

Freiwilligenzentrum Zebi

In der Begegnungsstätte werden die ehrenamtlichen Angebote des städtischen Freiwilligenzentrums Zebi koordiniert. Ehrenamtliche führen vielfältige Angebote und Veranstaltungen durch. Lassen Sie sich über die vielfältigen und erfüllenden Möglichkeiten des Engagements beraten.

Informationen:

Freiwilligenzentrum Zebi
Ayla Talay, Koordinatorin Freiwilligenzentrum
Telefon: 0821 49708050
E-Mail: freiwilligenzentrum@gersthofen.de
Internet: www.zebi-gersthofen.de



Helferkreis Gersthofen

Der ehrenamtliche Helferkreis Gersthofen erleichtert Geflüchteten das Ankommen in unserer Gesellschaft und die Integration in das Leben der Gemeinschaft in unserer Stadt Gersthofen.

Informationen:

Christine von Gropper
Telefon 0821 9079937
Internet: www.integrationslotsin.de

1.3.3 Die Fachstellen

Auch im dritten Lebensalter wünschen und brauchen Menschen Gesellschaft, Bildung und manchmal auch Ratschlag und emotionale Unterstützung. Das du & hier ist Standort mehrerer Angebote:

Psychologische Beratungsstelle für Ehe-, Familien- und Lebensfragen

Die Psychologische Beratungsstelle für Ehe-, Familien- und Lebensfragen berät Paare, Einzelpersonen und Familien mit erwachsenen Kindern. Die Gespräche sind vertraulich (die Berater/-innen unterstehen der Schweigepflicht), ergebnisoffen, unabhängig von Religion, Weltanschauung oder Lebensform und kostenfrei – Spenden sind möglich.

Informationen:

Telefon: 0821 33333
Internet: www.ehe-familien-lebensfragen.de

1 Aktiv im Alter

Sozialpsychiatrischer Dienst

Der Sozialpsychiatrische Dienst informiert und berät Menschen, die sich psychisch belastet fühlen, Unterstützung für den Umgang mit Depressionen oder Psychosen suchen oder nach einem Klinikaufenthalt Begleitung brauchen. Auch Angehörige, die sich um einen psychisch kranken Angehörigen/Freund/Arbeitskollegen oder Nachbarn sorgen, können sich beraten lassen.

Informationen:

Telefon: 0821 45019-3311

Internet: www.diakonie-augsburg.de

Fachstelle für Wohnungslosennotfallhilfe

Die Fachstelle für Wohnungslosennotfallhilfe berät bei drohendem Wohnungsverlust bzw. Wohnungslosigkeit. Zudem begleitet die Fachstelle bei der Klärung der materiellen Grundversorgung, Vermeidung von Verwahrlosung und unterstützt bei der Wohnraumsuche und der Erschließung weiterführender Beratung.

Informationen:

Ansprechpartnerin: Kathrin Prennschütz

Telefon: 0173 5926228

Volkshochschule

Die Volkshochschule bietet diverse Kurse und Schulungen im Mehrzwecksaal und in den weiteren Räumlichkeiten der Begegnungsstätte du & hier an.

Informationen und Anmeldung:

Ansprechpartnerin: Christiane Biesinger

Telefon: 0821 2491-527

Internet: www.vhs-augsburger-land.de

1.3.4 Kirchengemeinden

Pfarreiengemeinschaft St. Jakobus

Informationen zu allen Veranstaltungen, Gottesdiensten und Angeboten der Pfarreiengemeinschaft Gersthofen erhalten Sie auf der Webseite, in unseren Aushängen und über das Pfarrbüro.

Informationen:

Katholisches Pfarramt St. Jakobus

Telefon: 0821 247660

E-Mail: st.jakobus.gersthofen@bistum-augsburg.de

Internet: www.pg-gersthofen.de

Katholische Kirchengemeinde St. Martin

Informieren Sie sich im Pfarrbüro per Telefon und E-Mail über Veranstaltungen, Gottesdienste und Angebote der Kirchengemeinde.

Informationen:

Katholisches Pfarramt St. Martin

Telefon: 08230 7714

E-Mail: batzenhofen@bistum-augsburg.de

1 Aktiv im Alter

Evangelisch-Lutherische Kirchengemeinde Gersthofen

Zusammenkünfte 14-täglich, jeweils am Mittwoch im Ev. Gemeindesaal ab 14:30 Uhr.

Informationen:

Pfarrbüro

Telefon: 0821 491047

Internet: www.gersthofen-evangelisch.de

1.3.5 Sonstige Begegnungsstätten

Bayerisches Rotes Kreuz

Themennachmittage für Seniorinnen und Senioren mit Behinderung über das Jahr verteilt:

- Fasching: Faschingsnachmittag mit einem Auftritt der Lechana
- Frühjahr (April oder Mai): Kaffeenachmittag mit selbst gemachtem Kuchen
- Juni: Ausflug für Menschen mit körperlicher Behinderung in behindertengerechtem Fahrzeug
- Herbst (September oder Oktober): Herbstfest mit einem Essen aus der bekannt guten Rotkreuzküche. Für Unterhaltung ist gesorgt.
- Dezember: Gemütliche Advents- und Jahresabschlussfeier mit Musik.

Für Menschen, die selber nicht kommen oder sich nicht bringen lassen können, bietet das Rote Kreuz

einen Shuttle-Service an. Veranstaltungsort ist jeweils das Rot-Kreuz-Haus, Daimlerstraße 1, 86368 Gersthofen. Die Veranstaltungen sind grundsätzlich kostenlos.

Informationen und Aufnahme ins Rundschreiben mit genauen Terminen:

Ansprechpartnerin: Anneliese Beckenlechner

Telefon: 0821 492838

E-Mail: anneliese.beckenlechner@gmx.de

Kolpingfamilie

Jeden dritten Dienstag im Monat, 15:00 Uhr im Wirtshaus am Sportplatz.

Informationen:

Ansprechpartnerin: Rosemarie Eichele

Telefon: 0821 497587

Internet: vor-ort.kolping.de/

kolpingsfamilie-gersthofen

VdK Gersthofen

Jeden ersten Donnerstag im Monat ab 14:00 Uhr im Restaurant „La Comedia“ im City Center Gersthofen.

Informationen:

Ansprechpartner: Christian Miller

Telefon: 0821 493813

Internet: www.vdk.de/ov-gersthofen

1 Aktiv im Alter

1.4 Soziales Engagement

Das Gersthofer Freiwilligenzentrum Zebi bietet gerade Senioren viele Möglichkeiten, ihre Tatkraft und Können in eine ehrenamtliche Tätigkeit einzubringen. Gerade in der Vorbereitung und Einstimmung auf Pension und Ruhestand kann es lohnend sein, sich über erfüllende und sinnstiftende Möglichkeiten zum Engagement hier vor Ort zu informieren. Die Ehrenamtlichen schätzen auch die neuen Bekanntschaften und Kontakte, die hier geschlossen werden können.

Teilen Sie Ihre Erfahrungen und helfen Sie damit Ihren Mitmenschen bei Dingen des Alltags, zum Beispiel:

- Fahrdienst zu Terminen und Unterstützung bei Einkäufen
- Begleitung bei Behördengängen
- Nachbarschaftsbesuche und individuelle gemeinsame Zeit
- Gemeinsames Singen und Gesellschaft in der Gruppe
- Lesepatenschaften und Hausaufgabenhilfen

Informationen, Beratung und Anfragen:

Freiwilligenzentrum Zebi

Ayla Talay, Koordinatorin Freiwilligenzentrum

Telefon: 0821 49708050

E-Mail: freiwilligenzentrum@gersthofen.de

Internet: www.zebi-gersthofen.de

Kontaktieren Sie auch die katholische und die evangelische Kirchengemeinde, das Altenpflegeheim der Arbeiterwohlfahrt, das Paul-Gerhardt-Haus, das Bayerische Rote Kreuz, den Malteser Hilfsdienst oder die Ökumenische Sozialstation. Dort freut man sich auf Ihren Anruf!



© Claudia Paulussen - stock.adobe.com

1 Aktiv im Alter

1.5 Öffentlicher Nahverkehr

Das Gersthofen-Abo kann von allen Bürgerinnen und Bürgern mit Hauptwohnsitz in Gersthofen genutzt werden, um unkompliziert und vergünstigt im AVV-Gebiet die öffentlichen Verkehrsmittel zu nutzen. Für unter 70 Cent am Tag ein ganzes Jahr Bus, Zug und Straßenbahn fahren – das ist mit dem Gersthofen-Abo möglich.

Die Stadt Gersthofen übernimmt die Differenz zum normalen Mobil-Abo-Preis und schont so den Geld-

beutel von Seniorinnen und Senioren und zugleich durch jeden Neukunden die Umwelt.

Das Gersthofen-Abo gilt je nach Wahl in den Zonen 20 oder 30 oder in der Kombination 10 + 20. Den Antrag für das ermäßigte Gersthofen-Abo gibt es im Bürgerservicezentrum im Rathaus oder online unter www.gersthofen.de. Der ausgefüllte Antrag muss zwingend im Bürgerservicezentrum abgegeben werden, da hier der Wohnsitz durch die Mitarbeiter bestätigt wird.

Pssst...



Übrigens noch günstiger für die Bürger der Stadt Gersthofen

**... ich brauche gar kein Auto!
Ich habe ein Mobil-Abo vom AVV**

Keine Parkplatzsuche, kein Stress. Einfach einsteigen, aussteigen, ankommen!

AVV-Kundencenter am Hauptbahnhof
Bohus Center | Halderstraße 29 | 86150 Augsburg
www.avv-augsburg.de

Ihre persönliche Beratung unter
AVV-Aboservice Telefon: 0821/157 000
E-Mail AVV-Aboservice: abo@avv-augsburg.de



Unser Ticket verbindet.

2 Beratung und Hilfe

So lange wie möglich selbstständig in den eigenen vier Wänden leben – diese Vorstellung verfolgen die meisten älteren Menschen. Wird dies jedoch durch Krankheit oder Behinderung erschwert, sind gezielte Hilfen notwendig. Um den Betroffenen und ihren Angehörigen im Einzelfall optimale Hilfen zu ermöglichen, stehen Ihnen verschiedene Institutionen zur Verfügung.

2.1 Seniorenberatung – Fachstelle für pflegende Angehörige des Landkreises Augsburg

Die Seniorenberatung bietet Hilfe, Unterstützung und Beratung „Rund ums Alter“. Das Ziel ist die selbstständige und selbstbestimmte Lebensführung älterer Menschen zu erhalten, zu fördern sowie pflegende Angehörige in ihrem Pflegealltag zu unterstützen.

Die Beratung orientiert sich an den persönlichen Problemen, Bedürfnissen und Möglichkeiten. Sie ist kostenlos und findet auf Wunsch in der häuslichen Umgebung statt.

Landkreis Augsburg:

Ansprechpartnerin für die Stadt Gersthofen ist Frau Doris Schäffler, Außenstelle Stadtbergen.

Telefon: 0821 3102-2719

E-Mail: doris.schaeffler@lra-a.bayern.de

Entsprechendes Informationsmaterial liegt im Rathaus aus.

Informationen zum „Gesprächskreis für Angehörige von Demenzkranken“ der Seniorenberatung finden Sie unter 3.1.4 „Gesprächsgruppen für pflegende Angehörige“.

2.2 Sozialhilfe und Senioren – Bezirk Schwaben

Bezirk Schwaben, Sozialverwaltung:

Hafnerberg 10, 86152 Augsburg

Telefon: 0821 3101-216 (Terminvereinbarung)

Telefax: 0821 3101-200

E-Mail: info@bezirk-schwaben.de

Sprechzeiten:

mit Voranmeldung – Terminvereinbarung direkt über den Bezirk



© Robert Kneschke – stock.adobe.com

- Anzeige -

2022 steht der 45. Geburtstag an!

Im Jahr 2022 wird die Ökumenische Sozialstation Gersthofen bereits 45 Jahre alt! Wir können auf viel Erfahrung im Umgang mit pflegenden Angehörigen und Pflegebedürftigen setzen. Aber auch wir haben uns in letzter Zeit modernisiert und haben die Weichen für die Zukunft gestellt!

Auszubildende in der Pflege

Im letzten Jahr ist das neue Ausbildungsmodell der generalistischen Pflegeausbildung auch in der Sozialstation Gersthofen angekommen. Anfang April konnten zwei Auszubildende vom Uniklinikum Augsburg begrüßt werden. „Vergangenes Jahr wurde ein Kooperationsvertrag zwischen der Sozialstation und dem Uniklinikum geschlossen“, berichtet Maria Grohmann, Pflegedienstleitung der Sozialstation.

Ihre Kollegin, Simone Frank, freut sich besonders über die jungen Kräfte. Sie hat bereits letztes Jahr die umfangreiche Ausbildung zur Praxisanleiterin abgeschlossen und kann jetzt endlich mit

den jungen angehenden Kollegen und Kolleginnen arbeiten und diese am Patienten anleiten.

Hausnotruf

Das Hausnotrufsystem der Sozialstation Gersthofen ist eine ideale Möglichkeit wieder mehr Sicherheit in den eigenen vier Wänden zu spüren. Gerade wer alleine lebt oder aufgrund einer Erkrankung sturzgefährdet ist, hat durch den Hausnotruf Gewissheit, dass im Notfall mit nur einem Knopfdruck fachliche Hilfe ins Haus kommt

Geschäftsführer Bernhard Brosch freut sich, dass dadurch bereits hunderten Klienten in Gersthofen im Notfall geholfen werden konnte. Die Installation wird von einem Mitarbeiter der Sozialstation persönlich vorgenommen und der Kunde wird in das System bedarfsgerecht eingewiesen. Auf Wunsch kann ein Schlüssel bei der Sozialstation Gersthofen anonymisiert in einem sicheren Tresor hinterlegt werden. Im Notfall kann die Pflegefachkraft dann jederzeit die Wohnung öffnen.



Nachwuchsführungskraft in der Sozialstation – Ein Profil von Isturai Ainzadeh

„Nach meinem Abitur im Jahr 2015 und einem Praktikum im Krankenhaus stand mein Entschluss fest, dass ich gerne in der Pflege arbeiten möchte. So begann ich die generalisierte Ausbildung zur Gesundheits- und Krankenpflegerin. Während meiner Ausbildung hatte ich bereits erste Berührungspunkte mit der Ökumenischen Sozialstation Gersthofen und der ambulanten Pflege. Es beeindruckte mich sehr wie vielseitig die ambulante Pflege ist. Noch während meiner Ausbildung entschied ich mich dazu in der Sozialstation einen Nebenjob anzufangen und sammelte so in den Abenddiensten weiterhin wichtige Erfahrungen in der häuslichen Pflege. Nach meiner Berufserfahrung im Krankenhaus wechselte ich letztendlich im Jahr 2020 vollständig zur Sozialstation. Das hier flexible Arbeitszeitmodell ermöglicht mir berufsbegleitend „Pflegemanagement“ zu studieren. Für die Zukunft wünsche ich mir, dass sich mehr junge Menschen für den Beruf „Pflege“ entscheiden, da durch Fort- und Weiterbildungen auch hier einem viele Wege offen sind.“

E- Autos

Im November konnte die Sozialstation auch noch etwas Positives vermelden. Die ersten 3 Elektroautos sind im Dezember 2021 gekommen und die Pflegekräfte der Sozialstation sind ganz begeistert vom neuen Fahrkomfort. In Zukunft pflegen wir nicht nur unsere geschätzten Patienten, sondern auch die Umwelt!

Vereinsmitgliedschaft

Unterstützung erhält die Sozialstation Gersthofen weiterhin von Ihren Gesellschaftervereinen.

Die Ökumenische Sozialstation Gersthofen hat drei Trägervereine/Gesellschafter.

Gerne können Sie unseren Vereinen beitreten und uns in unserer Arbeit unterstützen.

Haben Sie Interesse an einer Mitgliedschaft, rufen Sie uns gerne an! **0821 299 00 14**

Katholisch Ambulanter Krankenpflegeverein zu Gersthofen e.V.
Evangelischer Gemeindefürsorgeverein Gersthofen e.V.
Ökumenische Sozialstation Augsburg-Oberhausen gGmbH



Ökumenische Sozialstation Gersthofen und Umgebung

gemeinnützige GmbH

Ludwig-Thoma-Straße 7

86368 Gersthofen

Telefon 08 21 / 2 99 00 14

Telefax 08 21 / 47 23 53

MDK geprüft „sehr gut“

Kundenzufriedenheit „sehr gut“



Tagespflege

- Entlastung von pflegenden Angehörigen
- Verhinderungspflege bei Abwesenheit untertags
- Überbrückung zum Altersheim
- Erhaltung der Arbeitskraft bei Pflegenden
- Gemeinsame Aktivitäten und liebevolle Versorgung untertags

Häusliche Pflege

- Altenpflege
- Krankenpflege
- Badedienst
- Pflegenachweis
- Hausnotruf
- Alltagsbegleitung
- Freiraum! Kraft tanken – Entlastung von Pflegenden
- Netzwerk Hand in Hand

Wir suchen (m/w/d):

- Pflegefachkräfte
- auch auf 450€ Basis!
- Medizin. Fachangestellte
- Helfer/innen für unsere Alltagsbegleitung

Mehr Infos: www.sozialstation-gersthofen.de
sozial handeln – verantwortlich pflegen

2 Beratung und Hilfe

2.3 Sozialberatung der Wohlfahrts- und Sozialverbände

2.3.1 Caritas-Sozialzentrum

Außenstelle des Caritasverbandes des Landkreises Augsburg e. V., Schulstraße 1 a, 86368 Gersthofen

Gebrauchtmarkt „Fairkauf“

- Gute gebrauchte Damen- und Herrenbekleidung, Schuhe
- Vorhänge, Tischwäsche, Bettwäsche, Betten
- Haushaltswaren, Elektrogeräte, Geschirr
- Bücher, Bilder, Geschenkartikel
- Kinderkleidung, Spielzeug, Spiele, Bücher

Öffnungszeiten:

Dienstag – Donnerstag: 10:00 – 16:45 Uhr
Telefon: 0821 2992430

2.3.2 VdK-Ortsverband Gersthofen

Informationen:

Ansprechpartner: Christian Miller
Telefon: 0821 493813
Internet: www.vdk.de/ov-gersthofen

2.4 Beratung – gesetzliche Rentenversicherung

2.4.1 Gersthofen, Rathaus

Bürgerservicezentrum
Telefon: 0821 2491-0

2.4.2 Deutsche Rentenversicherung

Auskunfts- und Beratungsstelle:

Deutsche Rentenversicherung Schwaben Augsburg
Dieselstraße 9, 86154 Augsburg
Terminvereinbarung für eine Beratung in Sachen Altersvorsorge und Rente sowie für eine Antragstellung unter Telefon 0800 1000 48021.

2.5 Selbsthilfegruppen

Die Selbsthilfegruppen sind Anlaufstellen für Menschen, die von der gleichen Krankheit betroffen sind. Ziel und Aufgabe ist es, sich gegenseitig zu unterstützen, zu ermutigen und Erfahrungen weiterzugeben.

Die Themen der Selbsthilfegruppen sind so vielfältig wie das Leben selbst: Alkohol, Parkinson, Hirn-Aneurysma, Herzerkrankung, Demenz, Pflegenden Angehörige, Übergewicht, Fibromyalgie und viele andere Themen aller Lebenslagen. Gruppentreffen gibt es sowohl in Gersthofen als auch in den angrenzenden Städten und Kommunen.

2 Beratung und Hilfe

Weitere Auskünfte:

Selbsthilfekontaktstelle für den Landkreis und die Stadt Augsburg

Telefon: 0821 3242016

E-Mail: shg.gesundheitsamt@augsburg.de

Internet: www.augsburg.de/selbsthilfe-schwaben

2.6 Rechtsantragstelle und Prozesskostenhilfe

Für alle rechtlichen Fragen und Probleme stehen Ihnen die Rechtspfleger beim Amtsgericht Augsburg zur Verfügung. Dort können Anträge gestellt und rechtsrelevante Äußerungen zu Protokoll gegeben werden. Personen, die nur über ein geringes Einkommen verfügen, können bei Bedarf Prozesskostenhilfe in Anspruch nehmen.

Auskünfte erteilt das Amtsgericht Augsburg

Am Alten Einlass 1, Telefon: 0821 3105-0

2.7 Grundsicherung

Mit Hartz IV wurde zum 01.01.2005 die bisherige Regelung zur Sicherung des Lebensunterhaltes im Alter und bei dauerhafter Erwerbsminderung ersetzt. Zur Sicherung des Lebensunterhaltes im Alter haben Personen ab dem vollendeten 65. Lebensjahr Anspruch auf Leistungen der Grundsicherung. Es handelt sich um Geldleistungen, die der bisherigen Sozialhilfe ähnlich sind und auf Antrag gewährt

werden können. Die Höhe der Leistungen richtet sich im Einzelfall nach den besonderen Verhältnissen.

Informationen:

Rathaus Gersthofen

Bürgerservicezentrum

Telefon: 0821 2491-0

2.8 Sozialhilfe und Wohngeld

Personen, die nicht in der Lage sind, ihren Lebensunterhalt aus eigenem Einkommen oder Vermögen zu bestreiten, haben Anspruch auf Sozialhilfe bzw. Wohngeld. Auf Leistungen aus der Sozialhilfe besteht bei Berechtigung ein Rechtsanspruch.

Informationen:

Rathaus Gersthofen

Bürgerservicezentrum

Telefon: 0821 2491-0



© Gina Sanders - Fotolia



Lebensbeistand für
schwerstkranke
und sterbende Menschen

**Ambulante Hospizbegleitung
und Palliativberatung**

Beistand in der letzten
Lebensphase – zu Hause
und in Einrichtungen

Stationäres Hospiz
Ein Zuhause für Sterbende

Trauerbegleitung
Begleitung beim Bewahren
und Weitergehen

St. Vinzenz-Hospiz Augsburg e.V.

Zirbelstraße 23
86154 Augsburg
Tel: 0821 261 65 0
www.vinzenz-hospiz.de



© stockxpert.com

**Diakonie 
Augsburg**



**Stark
für
Menschlichkeit**

Pflegeheime

Paul-Gerhardt-Haus
Gersthofen, 0821 45019-6700

Karl-Sommer-Stift
Friedberg, 0821 60054-0

Hofgarten-Carrée
Augsburg, 0821 45053-0

Pflegeheim am Lohwald
Neusäß, 0821 48690-0

Schlöble
Stadtbergen, 0821 24392-0

Diakonie Handwerksbetriebe

0821 45053-0
Transporte und Wohnungsaufösungen, Malarbeiten, Gartenarbeiten,
Grün- und Grabpflege

Betreutes Wohnen

Hermann-Sohnle-Siedlung
Augsburg, 0821 2618-0

Karl-Sommer-Stift
Friedberg, 0821 60054-0

Sozialstation

Diakonie-Sozialstation
0821 50943-12
für häusliche Pflege in Augsburg und
Umgebung

www.diakonie-augsburg.de

Lange gut leben.
Mit dem Bayerischen
Roten Kreuz.

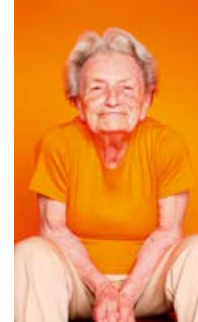
 **Bayerisches
Rotes
Kreuz**
Bezirksverband Schwaben

Mobilruf.



Älter, bunter, sicherer.
Es gibt noch Trends, die Freude machen.

Hausnotruf.



Älter, bunter, sicherer.
Es gibt noch Trends, die Freude machen.

Menü-Service.



Älter, bunter, köstlicher.
Es gibt noch Trends, die Freude machen.

Infos kostenfrei und rund um die Uhr: **0821 - 90 60 777**

3 Betreuung und Pflege

3.1 Ambulante Angebote

Pflege- und Hilfsdienste, die ambulant tätig sind, bieten älteren oder kranken bzw. pflegebedürftigen Menschen die Möglichkeit, weiterhin in der gewohnten heimischen Umgebung zu leben. Die erforderlichen Leistungen werden sowohl bei allein lebenden Menschen als auch zur Ergänzung familiärer Hilfen erbracht.

3.1.1 Ambulante Krankenpflege

Die wichtigsten Aufgaben der ambulanten Krankenpflegedienste sind:

- Behandlungspflege nach ärztlicher Anordnung:
 - Injektionen
 - Verbände und Dekubitusversorgung
 - Abgabe von Medikamenten
 - Blutzuckertest/Blutdruckkontrollen
 - Einreibungen
 - Katheter- und Stomaversorgung
 - und vieles mehr
- Pflegeberatungsgespräche (unter anderem Finanzierung der Pflege)
- Anleitung und Unterstützung pflegender Angehöriger
- Grundpflege, hierzu zählen:
 - Körperpflege (Waschen, Baden usw.)
 - Hilfe bei Nahrungsaufnahme
 - Mobilisation (Geh- und Bewegungshilfe)
 - Hilfe bei Ausscheidung und Inkontinenz

- Lagerungen
- Organisation von Pflege- und technischen Hilfsmitteln
- Pflegenotruf
- Hauswirtschaftliche Versorgung

Die genannten Leistungen werden bei Vorliegen der Voraussetzungen des Pflegeversicherungsgesetzes im Rahmen der Pflegesachleistung durch die Pflegekasse finanziert.

Wenden Sie sich bei Fragen an Ihre zuständige Kranken- bzw. Pflegekasse: Sie wird Ihnen gerne Auskunft erteilen.

Für die Einwohner der Stadt Gersthofen stehen außerdem folgende Einrichtungen zur Verfügung:

- *Ökumenische Sozialstation Gersthofen und Umgebung GmbH*
Ludwig-Thoma-Straße 7, 86368 Gersthofen
Telefon: 0821 2990014
Internet: www.sozialstation-gersthofen.de
Gesellschafter: Katholischer Verein für ambulante Krankenpflege zu Gersthofen e. V., Evangelischer Gemeindehilfverein Gersthofen e. V.
- *Pflege Team Nord Ambulanter Pflegedienst*
Donauwörther Straße 13, 86368 Gersthofen
Telefon: 0821 49700170
Internet: www.pflege-team-nord.de

3 Betreuung und Pflege

- *Johanniter – Ambulante Pflege*
Augsburger Straße 174, 86368 Gersthofen
Telefon: 0821 710486 410
E-Mail: christine.brauer@johanniter.de
- *Pflegedienste in Gersthofen und Umgebung*
Liste des Landkreises Augsburg
„Ambulante Pflegedienste“
Fachbereich 40 – Soziales Betreuungswesen und Seniorenfragen, Landkreis Augsburg
Telefon: 0821 31022719
Internet: www.landkreis-augsburg.de/soziales-gesundheit/seniorenberatung/pflegeeinrichtungen-hilfen-und-dienste/

- *Weitere Informationen zum Thema Pflege*
Broschüre des Landkreises Augsburg „Ratgeber für pflegende Angehörige und Senioren“
Fachbereich 40 – Soziales Betreuungswesen und Seniorenfragen, Landkreis Augsburg
Telefon: 0821 3102-2719
Internet: www.landkreis-augsburg.de/soziales-gesundheit/seniorenberatung/
- *Landratsamt Augsburg*
Abteilung Soziale Leistungen
Prinzregentenplatz 4, 86150 Augsburg
Telefon: 0821 3102-0

3.1.2 Essen auf Rädern und Mittagstische

Essen auf Rädern

Essen auf Rädern besteht, je nach Wunsch, in einer ständigen oder nur vorübergehenden Versorgung mit zubereiteten Mahlzeiten in der eigenen Wohnung und wird von verschiedenen sozialen Organisationen angeboten. Informieren Sie sich, ob neben der sogenannten Vollkost auch

- Diabetikerkost
- Schonkost
- kalorienreduzierte Mahlzeiten angeboten werden.

Unter bestimmten Voraussetzungen kann ein Anspruch auf die Gewährung eines Zuschusses durch die Sozialhilfe bestehen. Im Stadtbereich Gersthofen bieten Essen auf Rädern an:



© Kzenon - stock.adobe.com

3 Betreuung und Pflege

- *Paritätischer Wohlfahrtsverband*
Telefon: 0821 440104-21 und -22
E-Mail: ear-augsburg@paritaet-bayern.de
Internet: www.ear-augsburg.de
- *Bayerisches Rotes Kreuz*
Ausschließlich tiefgekühlte Lieferung
Telefon: 0821 6508585 und 0821 9060773
E-Mail: servicezentrale@bvschwaben.brk.de
- *Landhausküche Augsburg*
Telefon: 0821 43709283
Internet: www.landhaus-kueche.de
- *Johanniter-Menüservice*
Telefon: 0821 19214
E-Mail: menueservice@johanniter-apetito.de

Offener Mittagstisch

Das Seniorenzentrum der Arbeiterwohlfahrt in der Kreuzstraße 3, 86368 Gersthofen bietet einen offenen Mittagstisch.

Informationen und Anmeldung:

Telefon: 0821 29997-0

3.1.3 Hausnotrufdienst

Der Hausnotrufdienst bietet die Möglichkeit, sich in Notsituationen der Außenwelt rund um die Uhr bemerkbar zu machen. Für folgende Personen ist diese Einrichtung besonders wichtig:



- Betagte Menschen, die unabhängig und selbstständig leben wollen und gleichzeitig die Sicherheit wünschen, im Bedarfsfall schnellstens Hilfe herbeiholen zu können.
- Risikopatienten, die jederzeit auf schnelle Hilfe angewiesen sind, wie zum Beispiel Allergiker, Diabetiker, Herz-Kreislauf-Kranke.
- Menschen mit Behinderung, die Hilfen anfordern können, wenn sie diese benötigen.

Es besteht die Möglichkeit, diesen Dienst auch nur vorübergehend, etwa bei Urlaub oder Krankheit des pflegenden Angehörigen, in Anspruch zu nehmen. Pflegebedürftige erhalten unter bestimmten Voraussetzungen eine Zuzahlung durch die Pflegeversicherung.

3 Betreuung und Pflege

Im Stadtgebiet Gersthofen bieten einen Hausnotruf an:

- *Ökumenische Sozialstation Gersthofen und Umgebung GmbH*
Telefon: 0821 2990014
Mail: info@sozialstation-gersthofen.de
Internet: www.sozialstation-gersthofen.de/hausnotruf
- *Malteser Hausnotruf-Team*
Telefon: 0800 9966001
Internet: www.malteser.de/hausnotruf
- *Johanniter-Hausnotruf*
Telefon: 0821 25924-12
- *Bayerisches Rotes Kreuz Kreisverband Augsburg-Land*
Telefon: 0821 9001-20
Internet: www.kvaugsburg-land.brk.de

3.1.4 Gesprächsgruppen für pflegende Angehörige

Die Gesprächsgruppen möchten pflegenden Menschen Unterstützung geben, indem sie Raum für Erfahrungsaustausch bieten, aber auch ganz konkret Informationen vermitteln und Kontakte zu Gleichbetroffenen herstellen. Für den Stadtbereich Gersthofen gibt es mehrere Angebote:

Informationen:

Gesprächskreis für Angehörige von Demenzzkranken der Seniorenberatung des Landkreises Augsburg monatlich am jeweils 3. Dienstag von 14:00 bis 16:00 Uhr im Mehrzwecksaal des du & hier, Kirchstraße 12, 86368 Gersthofen.

Anmeldung erforderlich bei

Doris Schäffler, Telefon: 0821 3102-2719

3.1.5 Kurse Häusliche Krankenpflege

Zur Unterstützung der häuslichen Pflege bieten die Kranken- und Pflegekassen in Zusammenarbeit mit ambulanten Pflegediensten oder dem Roten Kreuz für Angehörige und andere ehrenamtlich Pflegenden Pflegekurse an. Es werden praktische Pflegetechniken wie Lagern, Betten und Körperpflege erklärt und geübt sowie theoretische Kenntnisse zu Krankheitsbildern und deren Anzeichen vermittelt. Informationen erhalten Sie durch Ihre Krankenversicherung oder Pflegekasse.

3.1.6 Demenzschulungen für Angehörige von Betroffenen

Die Seniorenberatung – Fachstelle für pflegende Angehörige des Landratsamtes Augsburg – bietet Kurse über den verstehenden Umgang und die Kommunikation mit verwirrten Menschen an. Die mit der Krankheit verbundenen Veränderungen und Beeinträchtigungen des täglichen Lebens führen häufig

3 Betreuung und Pflege

zu der Überforderung sowie Missverständnissen und Konflikten. Die Kommunikation mit dem Demenzkranken ist dabei mitentscheidend, dass Situationen nicht eskalieren und die Nerven der Angehörigen geschont werden.

Die Teilnahme ist kostenlos. Es ist jedoch eine vorherige Anmeldung erforderlich.

Informationen und Anmeldung:

Seniorenberatung des Landkreises Augsburg

Telefon: 0821 3102-2707 und -2719

E-Mail: seniorenberatung@lra-a.bayern.de

3.1.7 Nachbarschaftsbesuche und Hilfe beim Einkauf

Das Freiwilligenzentrum Zebi bietet die Möglichkeit regelmäßiger Kontakte und Besuche bei Seniorinnen und Senioren an. Während der gemeinsamen Zeit können zum Beispiel Gespräche geführt, ein Kaffee getrunken oder ein Spaziergang am Lech gemacht werden. Viele Formen der gemeinsamen Zeitgestaltung stehen offen und können individuell besprochen werden. Das Angebot umfasst keine hauswirtschaftlichen und pflegerischen Tätigkeiten.

Informationen:

Freiwilligenzentrum Zebi

Ayla Talay, Koordinatorin Freiwilligenzentrum

Telefon: 0821 49708050

E-Mail: freiwilligenzentrum@gersthofen.de

Internet: www.zebi-gersthofen.de

3.1.8 Hilfe und Entlastungen zu Hause

Eine gezielte Entlastung für pflegende Angehörige bietet die Ökumenische Sozialstation Gersthofen und Umgebung unter dem Motto „Freiraum! Kraft tanken“ an. Besonders für pflegende Angehörige, deren Pflegebedürftige(r) bzw. Demenzerkrankte(r) nicht mehr mobil ist, ist dieses Angebot eine wertvolle Hilfe.

Auskünfte erhalten Sie in der

Sozialstation Gersthofen

Telefon: 0821 2990014

3.1.9 Gesetzliche Betreuung

Für Menschen, die aufgrund einer psychischen Erkrankung oder geistigen Behinderung nicht, beziehungsweise nicht mehr, in der Lage sind, ihre Angelegenheiten selbst zu regeln, und die keine gültige Vorsorgevollmacht erstellt haben, wird vom Betreuungsgericht ein Betreuer als gesetzlicher Vertreter bestellt. Dies ist in der Regel ein Familienangehöriger beziehungsweise eine Vertrauensperson. Die Betreuungsstelle des Landratsamtes Augsburg arbeitet eng mit dem Betreuungsgericht zusammen.

Die Betreuungsstelle und die Betreuungsvereine im Landkreis Augsburg beraten über Fragen der gesetzlichen Betreuung, wie zum Beispiel das Betreuungsverfahren oder die Betreuungsführung. Sie unterstützen ehrenamtliche Betreuer bei ihrer Aufgabe und bilden

3 Betreuung und Pflege

sie durch Einführungsseminare, Gesprächskreise und Vorträge fort.

Informationen:

Landratsamt Augsburg, Betreuungsstelle
Prinzregentenplatz 4, 86150 Augsburg
Telefon: 0821 3102-2480

Vorsorgemöglichkeiten wie Vorsorgevollmacht, Betreuungsverfügung, Patientenverfügung: Die Betreuungsstelle und die Betreuungsvereine im Landkreis Augsburg beraten über Fragen der Erstellung der Vorsorgemöglichkeiten und sie beraten Bevollmächtigte bei der Ausübung der Vorsorgevollmacht. (Siehe dazu auch Kapitel 5.1.)

Die Betreuungsstelle beglaubigt die Unterschrift der Vorsorgevollmachten und Betreuungsverfügungen gegen eine Gebühr von 10 Euro.



3.2 Teilstationäre Angebote

3.2.1 Tagespflege

Die Tagespflege wird im Stadtbereich Gersthofen von verschiedenen Trägern angeboten:

- *Ökumenische Sozialstation Gersthofen und Umgebung*
Telefon: 0821 2994215
- *Johanniter-Tagespflege*
Telefon: 0821 710486310

Das Betreuungsangebot in der Tagespflege wendet sich an ältere, hilfsbedürftige oder einsame Menschen. Sie gibt Gelegenheit, der Einsamkeit zu ent-rinnen und unter Menschen zu sein.

Die Tagespflege bietet:

- Betreuung
- Pflege
- Verköstigung und Beschäftigung
- Entlastung pflegender Angehöriger
- Ganztagsbetreuung Montag – Freitag.
- Nur Sozialstation: stundenweise Betreuung
- Förderung der geistigen und körperlichen Beweglichkeit

Bei Vorliegen bestimmter Voraussetzungen trägt die Pflegeversicherung einen Teil der Unterbringungs-kosten.

3 Betreuung und Pflege

Auskünfte erteilen die Ökumenische Sozialstation Gersthofen und das Landratsamt Augsburg sowie die Fachstelle für Seniorenfragen.

Frau Doris Schäffler

Telefon: 0821 31022719

3.2.2 Kurzzeitpflege

In der Kurzzeitpflege werden Pflegebedürftige, die normalerweise zu Hause versorgt werden, zeitlich befristet vollstationär gepflegt. Kurzzeitpflege dient in erster Linie der Entlastung pflegender Angehöriger.

Sie kann in Anspruch genommen werden, wenn

- die Hauptpflegeperson durch Urlaub, Krankheit oder Kuraufenthalt ausfällt;
- die Pflegeperson durch Dauerstress bei der Pflege überfordert ist und eine kurzzeitige Entlastung sucht;
- nach längerem Krankenhausaufenthalt der Pflegebedürftige nicht sofort nach Hause kann;
- die Zeit überbrückt werden muss, bis ein gewünschter Heimplatz frei ist.

Kurzzeitpflege wird von eigenständigen Einrichtungen angeboten oder ist Teil von Altenpflegeheimen, Seniorenzentren oder Krankenhäusern. Anspruch auf Kurzzeitpflege besteht bis zu acht Wochen im Jahr. Voraussetzungen:

- Die (ambulante) Pflege zu Hause ist nicht mehr gewährleistet und die Tagespflege stellt keine Alternative dar.
- Der Pflegebedürftige muss eine Pflegeeinstufung aufweisen, um den Aufenthalt ganz oder teilweise über die Pflegekasse zu finanzieren. Andernfalls sind die Kosten in vollem Umfang vom Kurzzeitpflegegast selbst zu tragen.
- Tritt Pflegebedürftigkeit plötzlich ein, zum Beispiel nach einem Krankenhausaufenthalt, kann die Kurzzeitpflege auch sofort bewilligt werden.
- Für den Anspruch auf Kurzzeitpflege ist es unerheblich, ob in diesem Jahr bereits eine Verhinderungspflege (siehe Kapitel 3.2.3) in Anspruch genommen wurde.

Um eine Übernahme der Kosten der Kurzzeitpflege zu gewährleisten, sollte unbedingt vor Beginn mit der Krankenkasse Kontakt aufgenommen werden. Falls die Leistungen nicht ausreichen, übernimmt eventuell die Sozialhilfe auf Antrag die Kosten.

Informationen über Kurzzeitpflegeplätze erteilt das Landratsamt Augsburg

Fachstelle für Seniorenfragen

Frau Doris Schäffler

Telefon: 0821 3102 2719

Im Stadtbereich Gersthofen stehen im „Paul-Gerhardt-Haus“ sowie im AWO-Seniorenzentrum Kurzzeitpflegeplätze zur Verfügung.

3 Betreuung und Pflege

3.2.3 Verhinderungspflege

Einmal im Jahr steht jedem zu Hause Pflegenden eine Verhinderungspflege zu. Voraussetzung ist, dass die Pflegeperson den Pflegebedürftigen vor der erstmaligen Verhinderung mindestens sechs Monate lang in seiner häuslichen Umgebung gepflegt hat.

Ist diese Pflegeperson nun in der Pflege verhindert (zum Beispiel durch Erholungsurlaub, Krankheit, Kur oder andere Gründe), hat der Pflegebedürftige für die Dauer von bis zu acht Wochen je Kalenderjahr Anspruch auf Verhinderungspflege.

Verhinderungspflege wird im Rahmen der Tages- bzw. Kurzzeitpflege erbracht. Darüber hinaus kann Verhinderungspflege auch von einer professionellen Ersatzpflegekraft oder einer Privatperson ausgeübt werden. (Achtung: Unterschiedliche Kostenerstattung durch die Pflegekasse!)

Pflegebedürftige können in einem Jahr sowohl die Verhinderungspflege als auch die Tages- und Kurzzeitpflege in Anspruch nehmen. Im Stadtgebiet Gersthofen bieten die Verhinderungspflege an:

- *Ökumenische Sozialstation Gersthofen und Umgebung gemeinnützige GmbH*
Telefon: 0821 2994215
- *im Rahmen der Kurzzeitpflege Paul-Gerhardt-Haus*
Telefon: 0821 65048-0

- *AWO-Seniorenzentrum*
Telefon: 0821 29997-0
- *im Rahmen der Stationären Pflege im Johanniter-Quartier*
Tel.: 0821 45049448

*Beratung durch das Landratsamt Augsburg
Fachstelle für Seniorenfragen
Frau Doris Schäffler
Telefon: 0821 31022719*

3.3 Stationäre Pflege

3.3.1 Allgemeine Informationen über Pflegeheime

Das Pflegeheim ist eine vollstationäre Einrichtung und bietet neben pflegerischen Leistungen Unterkunft und Verpflegung, Wäschereidienst, Reinigen des Zimmers sowie soziale Betreuung.

Der Umzug in ein Pflegeheim ist in der Regel dann notwendig, wenn eine Versorgung zu Hause nicht oder nicht mehr möglich ist.

Leistungen der Pflegeheime werden bei Vorliegen von Pflegebedürftigkeit im Sinne des Pflegeversicherungsgesetzes in einem festgelegten Umfang durch die Pflegeversicherung finanziert. Voraussetzung ist jedoch, dass Heimpflegebedürftigkeit festgestellt worden ist, also häusliche oder teilstationäre Pflege nicht möglich ist.

3 Betreuung und Pflege

Reichen Einkommen, Ersparnisse und Leistungen der Pflegekasse nicht aus, um die Kosten des Heimaufenthalts zu zahlen, kann unter bestimmten Voraussetzungen Sozialhilfe gewährt werden.

Informationen über die Sozialhilfe und stationäre Pflegeeinrichtungen erteilen:

- *Bezirk Schwaben, Sozialverwaltung* – siehe Punkt 2.2
- *Landratsamt Augsburg*
- *Fachstelle für Seniorenfragen*
Telefon: 0821 31022719
- *Sozialdienste der Krankenhäuser*

- *Landratsamt Augsburg*
Heimaufsicht
Telefon: 0821 31022675
Internet: www.landkreis-augsburg.de/soziales-gesundheit/heimaufsicht-fqa

3.3.2 Pflegeheime

Im Stadtgebiet Gersthofen gibt es folgende Heime:

- *Seniorenzentrum der Arbeiterwohlfahrt*
Kreuzstraße 3, 86368 Gersthofen
Telefon: 0821 299970
Das Seniorenzentrum bietet:
 - 37 Appartements
 - 19 Einzelzimmer
 - 15 Doppelzimmer



© Photographee.eu - stock.adobe.com



Altenhilfe
der Stadt Augsburg

„Wir sind für Sie da“



Pflegeplätze:
0821 324-6161

Sorgenfrei leben im Ruhestand

- **Qualifizierte Pflege und Betreuung**
- **Pflegekonzepte bei Demenz**
- **Kurzzeit- und Verhinderungspflege**
- **Ambulante Pflege und individuelle Betreuung**
- **Beschützende Tagespflege**

www.altenhilfe-augsburg.de

Seniorenzentrum Servatius, Hospital-Stift St. Margaret, Sparkassen-Altenheim, Seniorenzentrum Lechrain, Sander-Stift, Tagespflege am Seniorenzentrum Servatius

Die Altenhilfe ist ein Eigenbetrieb der Stadt Augsburg

Die Johanniter – alles aus einer Hand

- **Pflegenahes Wohnen im Johanniter-Quartier Gersthofen**
- **Hausnotruf**
- **Menüservice Augsburg & Umgebung**
- **Ambulanter Pflegedienst**
- **Vollstationäre Pflege und Kurzzeitpflege**
- **Tagespflege**

Information und Beratung unter Tel. 0821 25924-0
und auf www.johanniter.de/bayerisch-schwaben

Johanniter-Unfall-Hilfe e.V.
Regionalverband
Bayerisch Schwaben
Holzweg 35a
86156 Augsburg



JOHANNITER



3 Betreuung und Pflege

- **Paul-Gerhardt-Haus**
Pflegeeinrichtung für Senioren
Paul-Gerhardt-Weg 1, 86368 Gersthofen
Telefon: 0821 650480
Die Pflegeeinrichtung bietet:
 - 108 vollstationäre Pflegeplätze
(62 Einzelzimmer, 23 Doppelzimmer)
 - davon 36 Pflegeplätze in drei gerontopsychiatrischen Wohnbereichen
- **Johanniter**
Augsburger Straße 172, 86368 Gersthofen
Telefon: 0821 45049448
Stationäre Pflege im Johanniter-Quartier mit 7 Doppelzimmern

3.4 Weitere Hilfe und Begleitung

Krankensalbung, Krankenkommunion, Feier des Abendmahls

Insbesondere wenn Menschen ihre Wohnung nur wenig oder gar nicht verlassen können, kann es schwierig werden, z. B. den Gottesdienst oder die Messe zu besuchen und ein seelsorgerliches Gespräch in Anspruch zu nehmen. Alle Kirchengemeinden im Stadtgebiet Gersthofen bieten Besuche zuhause für Kranke, Sterbende und alle Menschen an, die diese Angebote wahrnehmen möchten.

Sie finden die Kontaktdaten hierfür im Bereich 1.3.4 Kirchengemeinden.

Sterbe- und Trauerbegleitung (Hospiz)

Der Begriff „Hospiz“ steht für ein Konzept zur Begleitung Schwerkranker und Sterbender, bei dem Sterben grundsätzlich als Teil des Lebens und nicht als eine zu therapierende Krankheit betrachtet wird.

Dabei sollen Menschen in der Zeit des Sterbens so begleitet werden, dass sie ihre letzte Lebenszeit als sinnvoll und lebenswert empfinden können.

Ansprechpartner für den Stadtbereich Gersthofen sind:

- **St. Vinzenz-Hospiz in Augsburg**
Nebelhornstraße 25, 86163 Augsburg
Telefon: 0821 26165-0
- **Hospiz-Gruppe Albatros Augsburg**
Völkstraße 24, 86154 Augsburg
Telefon: 0821 38544



© mrmohock - stock.adobe.com

Ihre Immobilie als Geldquelle? Wir haben die Lösung!



Sagenhaft und doch kein Märchen! Für Sie müssen die „blanken Taler“ nicht vom Himmel fallen, Sie besitzen sie ja bereits in Form Ihrer Immobilie. Unsere Lösung für die Umsetzung in bares Geld lautet: Verrentung Ihres Wohneigentums mit HausplusRente. Damit wird Ihre Immobilie – Haus oder Wohnung – zu einer sicheren Geldquelle!

Grundlage von HausplusRente ist unser Verrentungskonzept mit 100%iger Sicherheit. Dabei wandeln wir auf Basis des deutschen Nießbrauchsrechts Ihr Wohneigentum in sofort verfügbares Barvermögen um – mit Ihrem zusätzlichen Recht, Ihr Eigenheim weiterhin unentgeltlich zu bewohnen. Somit genießen Sie mehr finanzielle Freiheit in Ihrem vertrauten Zuhause.

Alles bleibt, wie es ist – nur besser!

Und so funktioniert Immobilienverrentung genau: Zunächst wird der Marktwert des Objektes von einem unabhängigen Gutachter ermittelt. Auf Basis des Lebensalters der begünstigten Personen wird die statistische Lebenserwartung ermittelt. Daraus ergibt sich der Wert des Nießbrauchs sowie die Höhe der Einmalzahlung, die Immobilienbesitzer sofort nach Abschluss des Kaufvertrages erhalten.

Beim Verkauf auf Nießbrauchbasis steht es dem Nießbrauchnehmer frei, sich für eine lebenslange oder zeitlich befristete Variante zu entscheiden. Für beide Optionen stehen durch die Vermittlung von HausplusRente vermögende Kapitalanleger zur Verfügung, die eine langfristige Geldanlage suchen und schätzen.

Sie können also Ihr Immobilienvermögen für mehr Lebensqualität und eine sorgenfreie Zukunft nutzen!

HausplusRente ist Entwickler der Verrentung von Immobilieneigentum auf Nießbrauchbasis. Dabei behalten die Nießbrauchbegünstigten die alleinige Entscheidungshoheit, beispielsweise für Umbauarbeiten oder Renovierungen. Zudem bleiben sie selbst bei einem Auszug aus der Immobilie weiterhin wirtschaftliche Eigentümer ihres Objekts und haben Anspruch auf die Mieterlöse.

Das Nießbrauchsrecht ist das wesentlich stärkere Recht als das Wohnrecht und seit dem Jahr 1900 im Bürgerlichen Gesetzbuch festgeschrieben (§ 1030 ff.). Es wird an erster Rangstelle ins Grundbuch eingetragen.

„Ich finde es hilfreich für Senioren, dass es die Möglichkeit der Verrentung von Wohnimmobilien gibt und das Nießbrauchmodell von HausplusRente höchstmögliche finanzielle und grundbuchmäßige Sicherheit bietet. Denn Zuhause ist es am schönsten – auch und gerade im Alter!“

Ein Senior aus Gersthofen

Erst informieren, dann entscheiden!

Ihr ganz persönlicher, kostenfreier Beratungstermin, bequem bei Ihnen zu Hause, in unseren Räumlichkeiten oder online. Wie Sie es wünschen.

4 Wohnen im Alter

Nach dem Ende der Berufstätigkeit bekommen die Wohnung und das Wohnumfeld oftmals einen höheren Stellenwert. Der Kontakt zu den Nachbarn und die vertraute Umgebung werden wichtiger, auf Bekanntes und Bewährtes will man ungern verzichten. Deshalb möchten die meisten Menschen gern so lange wie möglich in ihrer vertrauten Wohnung oder in ihrem Haus bleiben.

4.1 Wohnraumberatung

Für den Fall, dass die Wohnung den Anforderungen im Alter nicht mehr gerecht wird, ist nicht immer ein Umzug notwendig. Häufig ist es möglich, mit einfachen Mitteln und geringem Aufwand die Wohnung altersgerecht auszustatten. Manchmal sind es nur Kleinigkeiten, die das Leben schwer machen. Zum Beispiel fehlende Haltegriffe im Bad, zu wenig Platz im Schlafzimmer oder schwer erreichbare Hängeschränke in der Küche. Über die Wohnberatung des Landkreises stehen ehrenamtlich tätige Wohnberater zur Verfügung, die Hinweise und Tipps zu notwendigen Umbauten und deren Finanzierung geben können. Sie kommen auch in die Wohnung und planen mit den Betroffenen vor Ort die möglichen Veränderungen. Ihre Dienste und die Beratung sind kostenlos.

Weitere Informationen:

Landratsamt Augsburg, Seniorenberatung
Bismarckstraße 62, 86391 Stadtbergen

Telefon: 0821 31022718

Internet: www.landkreis-augsburg.de

4.2 Betreutes Wohnen

Das Betreute Wohnen wird für ältere noch rüstige Menschen immer mehr zur interessanten Alternative. Spezielle altersgerechte Wohnanlagen ermöglichen ein selbstbestimmtes Leben in der eigenen Wohnung. Darüber hinaus werden vom Betreiber der Anlage teilweise verschiedene Grund- und kostenpflichtige Wahlleistungen angeboten. Dazu kann die Vermittlung und Organisation von Hilfe und Pflege gehören, aber auch Freizeit- und Beschäftigungsangebote. Folgende „Betreute Wohnanlagen“ sind in Gersthofen vorhanden:

4.2.1 AWO „Betreutes Wohnen“ Gersthofen

- 40 Wohneinheiten in der Kreuzstraße 1 a, 86368 Gersthofen
- Vermietung durch die Wohnungsbau GmbH Augsburg, Telefon: 0821 90618-14
- Betreuungsträger: AWO Seniorenzentrum Gersthofen, Telefon: 0821 29997-0

4 Wohnen im Alter

4.2.2 Haus Herbstsonne

- Paul-Gerhardt-Weg 2, 86368 Gersthofen
- Betreuungsträger Ökumenische Sozialstation Gersthofen
- Verwaltung im Betreuten Wohnen:
Telefon: 0821 90768033 oder 0821 2990014

4.2.3 Stadtresidenz am Ballonmuseum

- Bahnhofstraße 8 und 10/Ludwig-Thoma-Straße, 86368 Gersthofen
- Betreuungsträger Ökumenische Sozialstation Gersthofen
- Verwaltung Ökumenische Sozialstation:
Telefon: 0821 2990014

4.2.4 Johanniter-Quartier Gersthofen

- 82 Wohneinheiten in der Augsburger Straße 172, 86368 Gersthofen
- Betreuungsträger: Johanniter-Unfall-Hilfe e. V., Regionalverband Bayerisch Schwaben
- Vermietung: Johanniter-Quartier Gersthofen, Telefon: 0821 7104860



© YakobchukOlena – Fotolia

5 Vorsorge, Testament, Todesfall

5.1 Vorsorge für Unfall, Krankheit und Alter

Viel zu wenige Menschen denken daran, Vorsorge für weniger gute Zeiten zu treffen – nämlich für den Fall, dass sie infolge eines Unfalls, einer schweren Erkrankung oder auch durch Nachlassen der geistigen Kräfte im Alter ihre Angelegenheiten nicht mehr selbst wie gewohnt regeln können. Allerdings sollte sich jeder auch einmal die Frage stellen, wer im Ernstfall Entscheidungen für ihn treffen soll, wenn er selbst vorübergehend oder auf Dauer nicht mehr dazu in der Lage ist.

Konkret gefragt:

- Wer verwaltet mein Vermögen?
- Wer erledigt meine Bankgeschäfte?
- Wer sucht für mich einen Platz in einem Senioren- oder Pflegeheim?
- Wer entscheidet bei Operationen und medizinischen Maßnahmen?
- Wer entscheidet, wenn zu meinem Schutz eine beschützende Unterbringung notwendig ist?
- Wer kündigt meine Wohnung, Versicherung oder Telefonanschluss?
- Wer kümmert sich um meine persönlichen Wünsche und Bedürfnisse?

Dies sind nur einige von vielen Gesichtspunkten, die Sie bedenken sollten.

Vorsicht: Wenn rechtsverbindliche Erklärungen und Entscheidungen gefordert sind, dürfen Ehegatten und Kinder Sie nicht gesetzlich vertreten. Für einen Volljährigen können Angehörige nur in zwei Fällen entscheiden oder Erklärungen abgeben: entweder aufgrund einer Vollmacht zur Vorsorge oder wenn sie gerichtlich bestellter Betreuer sind. Wenn Sie keine Vollmacht erteilt haben, kann die Bestellung eines gesetzlichen Vertreters (Betreuers) für Sie notwendig werden.

In einer Betreuungsverfügung (siehe auch 3.1.9) können Sie schriftlich festlegen, wer Ihr Betreuer werden soll, falls Sie sich selbst nicht mehr äußern können.

Zudem ist es sehr empfehlenswert, mit Ihrem Arzt über die Erstellung einer Patientenverfügung zu sprechen.

Das Bayerische Staatsministerium für Justiz hat eine Broschüre herausgegeben, die Sie über Vollmacht, Betreuungsverfügung und Patientenverfügung informiert. Sie wurde von Experten wie zum Beispiel Juristen, Medizinern, Theologen und erfahrenen Pflegekräften erarbeitet. Dieser Wegweiser bietet bundesweit gültige Formulare im DIN-A4-Format, die leicht heraustrennbar sind.

Die Broschüre „Vorsorge für Unfall, Krankheit, Alter“ können Sie über den Buchhandel beziehen. Auch die Betreuungsstelle des Landratsamtes, Telefon: 0821 3102-2480, erteilt Ihnen gerne Auskünfte.

5 Vorsorge, Testament, Todesfall

Auf der Internetseite der Bayerischen Staatsregierung www.bestellen.bayern.de können Sie im Bereich „Justiz“ die Broschüre kostenlos als PDF-Dokument herunterladen und für den privaten Gebrauch ausdrucken.

5.2 Testament

Eigenständiges Testament

Der Erblasser kann ein Testament durch eine eigenhändig geschriebene und unterschriebene Erklärung errichten. Der Erblasser soll in der Erklärung angeben, zu welcher Zeit, Tag, Monat und Jahr und an welchem Ort er es niedergeschrieben hat. Die Unterschrift muss den Vornamen und Familiennamen des Erblassers enthalten. Ein mit Schreibmaschine erstelltes Testament ist ungültig. Wer minderjährig ist oder Geschriebenes nicht zu lesen vermag, kann ein Testament nicht nach obigen Vorschriften errichten.

Ein eigenhändiges Testament ist auf Verlangen des Erblassers in eine besondere amtliche Verwahrung beim Nachlassgericht zu nehmen. Dem Erblasser soll über das in Verwahrung genommene Testament ein Hinterlegungsschein erstellt werden.

Ein Nottestament ist zu besorgen, wenn der Erblasser früher sterben sollte, als die Errichtung eines Testaments vor dem Notar möglich ist. Dann kann der Erblasser das Testament zur Niederschrift beim Bürgermeister der Gemeinde, in der er sich aufhält, errichten.

Der Bürgermeister muss zur Beurkundung zwei Zeugen zuziehen. Der Bürgermeister tritt an die Stelle des Notars. Die Niederschrift muss von den Zeugen mituntersrieben werden.

Ein Testament zur Niederschrift bei einem Notar

Zur Niederschrift eines Notars wird ein Testament errichtet, indem der Erblasser dem Notar seinen letzten Willen mündlich erklärt oder ihm eine Schrift mit der Erklärung übergibt, dass die Schrift seinen letzten Willen enthält. Der Notar ist auch bei der Gestaltung und rechtlichen Abfassung des Testaments eine neutrale Vertrauensperson. Ein vor einem Notar geschlossenes Testament wird in einer Kopie beim Nachlassgericht hinterlegt.



© Gina Sanders - Fotolia

5 Vorsorge, Testament, Todesfall

Widerruf des Testamentes

Der Erblasser kann ein Testament sowie einzelne Verfügungen jederzeit widerrufen und durch ein neues gültiges Testament ersetzen. Das neue Testament muss eigenhändig geschrieben, mit Ort, Zeit und Vor- und Zunamen versehen sein. Das nach dem Datum neueste Testament ist gültig.

Ein vor einem Notar errichtetes Testament gilt als widerrufen, wenn die in amtliche Verwahrung genommene Urkunde dem Erblasser zurückgegeben wird. Der Erblasser kann die Rückgabe jederzeit verlangen. Das Testament darf nur an den Erblasser persönlich zurückgegeben werden.

Wenn das Testament vor einem Notar errichtet wurde, ist das Amtsgericht in dem Bezirk, wo der Notar seinen Amtssitz hat, zuständig. Dem Erblasser soll über das in Verwahrung genommene Testament ein Hinterlegungsschein erteilt werden. Wer ein Testament, das nicht in besondere amtliche Verwahrung gebracht ist, im Besitz hat, ist verpflichtet, es unverzüglich, nachdem er vom Tode des Erblassers Kenntnis erlangt hat, an das Nachlassgericht abzuliefern.

Ein gemeinschaftliches Testament kann nur von Ehegatten errichtet werden. Zur Errichtung eines gemeinschaftlichen Testaments genügt es, wenn einer der Ehegatten das Testament in der dort vorgeschriebenen Form errichtet und der andere Ehegatte die gemeinschaftliche Erklärung eigenhändig mitunterzeichnet. Der unterzeichnende Ehegatte

soll hierbei angeben, zu welcher Zeit, Tag, Monat und Jahr und an welchem Ort er seine Unterschrift beigefügt hat.

5.3 Todesfall

Bei einem Todesfall macht es die persönliche Trauer oft schwer, klare Gedanken über die zu erledigenden Formalitäten zu fassen.

In der Stadt Gersthofen steht Ihnen der Städtische Bestattungsdienst, unter 0821 2991382, für alle Fragen und Anliegen rund um das Thema Bestattung zur Verfügung.

Der Städtische Bestattungsdienst der Stadt Gersthofen steht Ihnen als Ansprechpartner im Notfall rund um die Uhr zur Verfügung, auch an Wochenenden und Feiertagen.

Darüber hinaus stehen Ihnen im Trauerfall die privaten Bestattungsdienste mit Rat und Tat zur Seite (siehe hierzu „Gelbe Seiten“ unter: Bestattungsinstitute).



Inserentenverzeichnis

Branche/Unternehmen	Seite
Apotheke	
• Europa Apotheke	8
Bestattung	
• Städtischer Bestattungsdienst Gersthofen	44
• PIUS Bestattungen GmbH & Co. KG	44
• Bestattungsdienst der Stadt Augsburg	44
Einkaufscenter	
• City-Center Gersthofen	8
Hospizbegleitung	
• St. Vinzenz-Hospiz Augsburg e. V.	28
Immobilienverrentung	
• HausplusRente Augsburg	2, 40
Logopädie	
• Michaela & Volker Puschmann Gemeinschaftspraxis für Logopädie	4
Optiker	
• Optik Schwager	8
Orthopädie	
• Orthopädie und Gefäßzentrum Augsburg	4

Branche/Unternehmen	Seite
Pflege- und Betreuungsdienst	
• Altenhilfe der Stadt Augsburg	38
• Bayerisches Rotes Kreuz Bezirksverband Schwaben	28
• Johanniter-Unfall-Hilfe e. V. Regionalverband Bayerisch Schwaben	38
• Ökumenische Sozialstation Gersthofen und Umgebung gGmbH	24, 25
• Pflege team Nord GmbH	U4
Seniorenheim	
• Diakonie Augsburg	28
Stadthalle Gersthofen	
• Stadthalle Gersthofen	10
Stadtverwaltung	
• Stadt Gersthofen	U2, U3
Tagespflege	
• Tagespflege der Ökumenischen Sozialstation Gersthofen und Umgebung gGmbH	24, 25
Verkehrsverbund	
• Augsburger Verkehrs- und Tarifverbund GmbH	22

U = Umschlagseite

Weitere Informationen finden Sie unter:
www.total-lokal.de



Stadt
Gersthofen

Gersthofen-Abo

EINFACH!
PREISWERT!
MOBIL!

Z.B. Mobil-Abo
Zone 20 oder 30:
Statt
41 Euro
nur
20 Euro



Gersthofen Verkehrsgesellschaft

GVG

Stand: 01/2022

PFLEGE



TEAM NORD

AMBULANTER PFLEGEDIENST
UND TAGESPFLEGE

Ihr Wohl liegt uns am Herzen!



Ihr Pflegedienst mit Tagespflege in Gersthofen, Langweid & Umgebung

Benötigen Sie Beratung oder Pflege?

Wir unterstützen Sie einfühlsam, engagiert und vor allem mit einer großen Portion Herzlichkeit in Ihrem Alltag.

Damit ermöglichen wir Ihnen auch weiterhin ein selbständiges und selbstbestimmtes Leben in Ihrem gewohnten Zuhause – für Ihre Sicherheit und Geborgenheit in den eigenen vier Wänden.

Pflegeteam Nord GmbH
Zweigstelle Gersthofen
Donauwörther Str. 13



Tel. 0821 / 49700170
www.pflegeteam-nord.de